



Opel Zafira
1999 -



GDW ref. 1163



EEC APPROVAL N°: e4*94/20*1393*00

$\begin{array}{ccc} \text{max } \downarrow \text{ kg} & \times & \text{max } \downarrow \text{ kg} \\ \text{[Car Icon]} & & \text{[Trailer Icon]} \end{array}$	$\frac{\text{max } \downarrow \text{ kg}}{\text{max } \downarrow \text{ kg} + \text{max } \downarrow \text{ kg}}$	$\times 0,00981$	$= 8.50 \text{ kN}$
s/		$= 75 \text{ kg}$	
$\text{Max. [Trailer Icon]}$		$= 1300 \text{ kg}$	

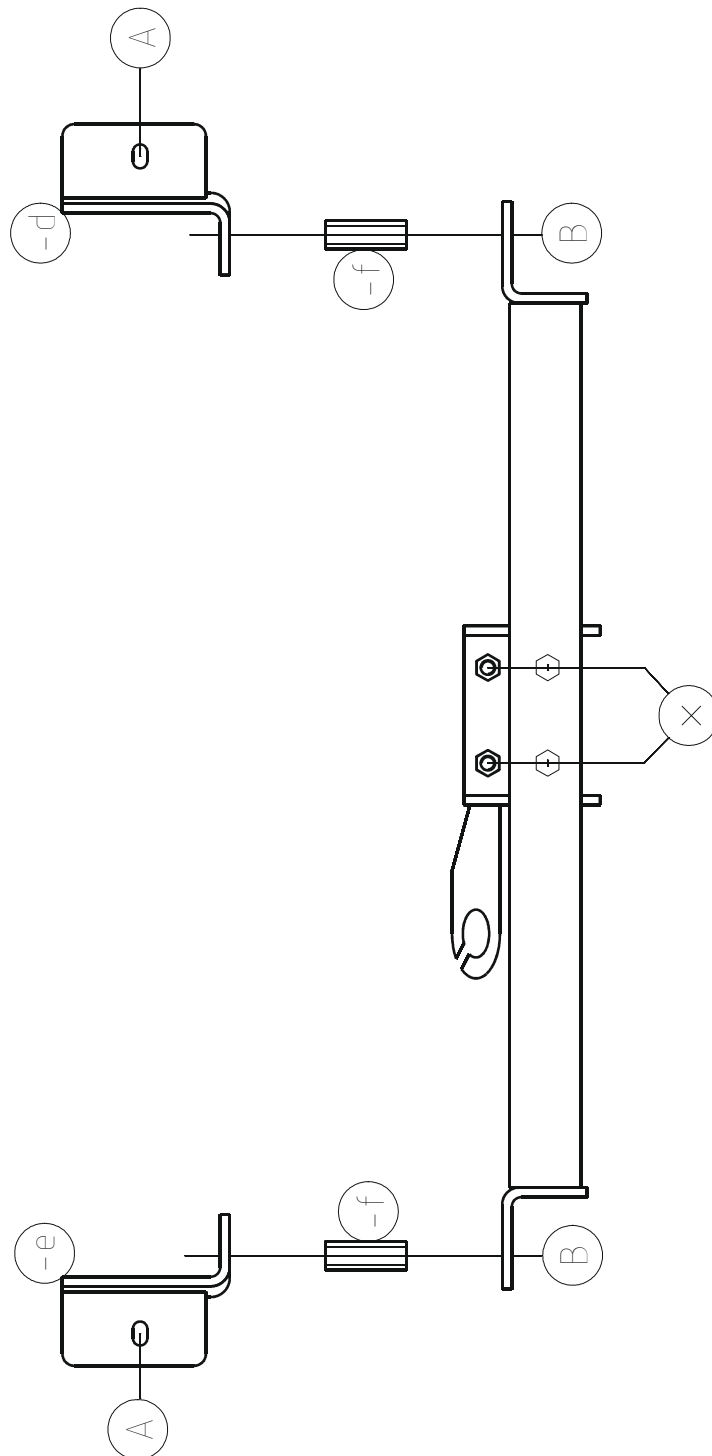
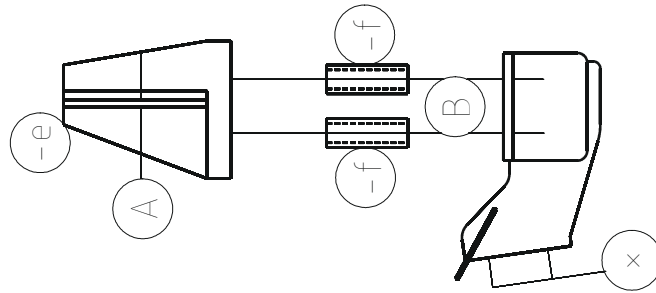
GDW nv - Hoogmolenwegel 23 - B-8790 Waregem
TEL. 32(0)56 60 42 12(5) - FAX. 32(0)56 60 01 93
 Email: gdw@gdwtowbars.com - Website: www.gdwtowbars.com



Opel Zafira '99

1999 -

Ref. 1163





Opel Zafira '99

1999 -

Ref. 1163

Montagehandleiding

- 1) Reservewiel wegnemen, bumper, stootbalk en uitlaat demonteren.
- 2) Boor de 4 indeukingen op de achterzijde van de dwarsbalk door met 10,5mm en vergroot deze boringen tot \varnothing 25mm, verwijder aan de voorzijde van de dwarsbalk de rubberen stopsels op dezelfde hoogte van de geboorde gaten. Plaats de monteerstukken (-e) en (-d) met de gaten (B) tegen deze openingen en kijk waar punt (A) past op de voorziene boring, vergroot deze boring tot \varnothing 12mm en plaats de bijgeleverde kooimoeren erin via de vierhoekige opening ervoor. Breng bij het punt (A) de bouten en rondsels in maar nog niets aanspannen.
- 3) Breng nu via de monteerstukken de bouten in bij de punten (B) en breng langs de grote openingen achteraan de buisjes (-f) in de dwarsbalk. Plaats de trekhaak met de punten (B) tegen het koetswerk op de ingebrachte bouten, maar breng eerst de bijgeleverde rondsels van 28-14-1,5mm tussen trekhaak en koetswerk aan. Alle bouten inbrengen en alles degelijk aanspannen.
- 4) Bumper, uitlaat en stootbalk terug monteren en het reservewiel terugplaatsen.
- 5) Monteren van de kogelstang (*) en degelijk aanspannen.

Samenstelling

1 trekhaak referentie 1163	
1 kogelstang T43M000	(*)
2 bouten M10 x 30mm	(A)
4 bouten M12 x 35	(*)
4 bouten M12 x 110	(B)
4 Moeren M12	(B)
2 kooimoeren M10	(A)
4 rondsels 28-14-1,5mm	(B)
4 buisjes (-f) \varnothing 24 x 4/69mm	(B)
2 borgrondnels M10	(A)
8 borgrondnels M12	(B-*)
1 monteerstuk (-e)	(B)
1 Monteerstuk (-d)	(B)

Alle bouten en moeren kwaliteit 8.8

N.B.

Voor de maximum toegestane massa welke uw voertuig mag trekken dient U uw dealer te raadplegen.

Verwijder eventueel de bitumenlaag op de bevestigingsplaats van de trekhaak.

Opgepast bij het boren dat men geen remleiding, elektriciteitsdraden of brandstofleidingen beschadigt.



Opel Zafira '99

1999 -

Réf. 1163

Notice de montage

- 1) Enlever la roue de secours, démonter le pare-chocs, la traverse de pare-chocs et le pot d'échappement.
- 2) Forer 4 trous de $\varnothing 10,5\text{mm}$ qui sont indiqués à l'arrière de la traverse et les agrandir au $\varnothing 25\text{mm}$. Enlever les capuchons en caoutchouc à l'avant de la traverse à la même que les trous forés. Placer les pièces (-e) et (-d) avec (B) contre ces ouvertures et regarder sur quel trou s'adapte le point (A). Agrandir ce trou au $\varnothing 12\text{mm}$ et y placer l'écrou en cage joint par l'ouverture carrée devant. Amener sur le point (A) les rondelles et les boulons sans les serrer complètement.
- 3) Amener, par les pièces de montage, les boulons à la pièce (B) et placer le tube (-f) dans la traverse, en logeant l'ouverture arrière. Placer l'attelage avec point (B) contre la carrosserie sur les boulons. Avant ceci, il faut placer les rondelles de 28-14-1.5mm entre l'attelage et la carrosserie. Pousser les boulons et serrer le tout.
- 4) Remonter le pot d'échappement, la traverse de pare-chocs et le pare-chocs. Replacer la roue de secours.
- 5) Monter le (*) et serrer le tout.

Composition

1 attelage réf. 1163	
1 tige-boule T43M000	(*)
2 boulons M10x30	(A)
4 boulons M12x40	(*)
4 boulons M12x110 + écrous	(B)
2 écrous en cage M10	(A)
4 rondelles 28x14x1.5mm	(B)
4 tubes (-f) $\varnothing 24 \times 4/69\text{mm}$	(B)
2 rondelles de sûreté 10mm	(B)
8 rondelles de sûreté 12mm	(B-*)
1 pièce de montage (-e)	(B)
1 pièce de montage (-d)	(B)
1 anneau de sécurité	(*)

Tous les boulons et les écrous: qualité 8.8

Remarque

Pour le poids de traction maximum autorisé de votre voiture, consulter votre concessionnaire.
Enlever la couche de bitume ou d'anti-tremblement qui recouvre éventuellement les points de fixation.



Opel Zafira '99

1999 -

Ref. 1163

Fitting instructions

- 1) Remove the spare wheel and the bumper and disassemble the buffer beam and the exhaust.
- 2) Drill the 4 indentations on the backside of the cross beam through with 10,5mm and enlarge these drillings till $\varnothing 25\text{mm}$, remove on the the front of the cross beam the rubber caps on the same height of the drilled holes. Place the mounting pieces (-e) and (-d) with (B) against these openings and look where point (A) matches with the provided drilling, enlarge this drilling till $\varnothing 12\text{mm}$ and place the cage nuts through the quadrangular opening in front of it. Insert by point (A) the bolts and washers but do not tighten anything yet.
- 3) Insert the bolts by the points (B) through the mounting pieces and bring along the big openings the tubes (-f) in the chassis beam. Place the tow bar with (B) against the body work on the inserted bolts, but first insert the washers of 28-14-1.5mm between the tow bar and the body work. Insert all bolts and tighten everything firmly.
- 4) Re-assemble the exhaust and the buffer beam and replace the spare wheel.
- 5) Assemble (*) and tighten firmly.

Composition

1 tow bar reference 1163	
1 ball T43M000	(*)
2 bolts M10x30	(A)
4 bolts M12x40	(*)
4 bolts M12x110 + nuts	(B)
2 cage nuts M10	(A)
4 washers 28x14x1.5mm	(B)
4 tubes (-f) $\varnothing 24 \times 4/69\text{mm}$	(B)
2 security washers 10mm	(A)
8 security washers 12mm	(B-*)
1 mounting piece (-e)	(B)
1 mounting piece (-d)	(B)
1 security shackle	(*)

All bolts and nuts: quality 8.8

Note

Please consult your cardealer or owners manual for the maximal permissible towing mass.

Remove any bitumen coating on the fastening position for the tow bar.

When drilling, be carefull not to damage any brake lines, electrical wiring or fuel lines.



Opel Zafira '99

1999 -

Ref. 1163

Anbauanleitung

- 1) Stoßstange, Stoßbalken und Auspuff abmontieren. Reserverad wegnehmen.
- 2) Die 4 Einbeulungen an Querbalkenhintrseite durchbohren mit $\varnothing 10,5\text{mm}$ und diese Bohrungen ergröÙern bis $\varnothing 25\text{mm}$. An Querbalkenhinterseite die Gummiabdichtungen entfernen. Montierstücke (-e) und (-d) auf diese Öffnungen setzen und nachsehen wo Punkt (A) paÙt mit vorgesehene Bohrung. Diese Bohrung ergröÙern bis $\varnothing 12\text{mm}$ und die beigelieferte Käfigmuttern einbringen via 4-eckige Öffnung davor. Bei Punkte (A) Bolzen und Ritzel einbringen, aber noch nicht anspannen.
- 3) Via Montierstücke bei Punkte (B) Bolzen einbringen und Rohrchen (-f) in Querbalken setzen. Anhängerkupplung mit (B) gegen Karrosserie setzen auf die montierte Bolzen, aber erst die beigelieferte Ritzel 28-14-1.5mm zwischen Anhängerkupplung und Karrosserie anbringen. Alle Bolzen verschrauben und alles fest anspannen.
- 4) Stoßstange, Auspuff, Reserverad und Stoßbalken wieder setzen.
- 5) (*) montieren und alles fest anschrauben.

Zusammenstellung

1 Anhängerkupplung Referenz 1163	
1 Kugelstange T43M000	(*)
2 Bolzen M10x30	(A)
4 Bolzen M12x40	(*)
4 Bolzen M12x110 + Muttern	(B)
2 Käfigmuttern M10	(A)
4 Ritzel 28x14x1.5mm	(B)
4 Rohrchen (-f) $\varnothing 24 \times 4/69\text{mm}$	(B)
2 Sicherheitsritzeln 10mm	(A)
8 Sicherheitsritzeln 12mm	(B-*)
1 Montierstück (-e)	(B)
1 Montierstück (-d)	(B)
1 Sicherheitskettenglied	(*)

Alle Bolzen und Muttern: Qualität 8.8

Hinweise

Die Maximale Anhängelast ihres Fahrzeuges können Sie im Fahrzeugschein oder im Benutzerhandbuch nachlesen.
Im Bereich der Anlageflächen muß Unterbodenschutz und Antiröhmaterial entfernt werden.
Vor dem Bohren prüfen, daß keine, dort eventuell Leitungen beschädigt werden können.

Trekhaken

Attelages



Anhängevorrichtungen Tow bars

Bouten – Boulons – Bolts - Bolzen
Kwaliteit 8.8

DIN 912 - DIN 931 - DIN 933 - DIN 7991

M6 ≙ 10,8Nm of 1,1kgm
M12 ≙ 88,3Nm of 9,0kgm

M8 ≙ 25,5Nm of 2,60kgm
M14 ≙ 137Nm of 14,0kgm

M10 ≙ 52,0Nm of 5,30kgm
M16 ≙ 211,0Nm of 21,5kgm

Bouten – Boulons – Bolts - Bolzen
Kwaliteit 10.9

DIN 912 - DIN 931 - DIN 933 - DIN 7991

M6 ≙ 13,7Nm of 1,4kgm
M12 ≙ 122,6Nm of 12,5kgm

M8 ≙ 35,3Nm of 3,6kgm
M14 ≙ 194Nm of 19,8kgm

M10 ≙ 70,6Nm of 7,20kgm
M16 ≙ 299,2Nm of 30,5kgm

Ontwerp

G D W

Designed by

G D W



Signé

G D W

Entwurf

G D W
